

CRÉER ET ENVOYER DES E-FORMS

1 ATTENTION

Afin de pouvoir générer des e-Forms, il faut être:

1. connecté (voir manuel spécifique)
2. avoir rempli correctement ¹ le **numéro INAMI** de votre poste de prélèvement **qui est constitué de 8 chiffres**
 - a. Cliquez en haut à droite sur l'icône
 - b. Sélectionnez POSTE DE PRÉLÈVEMENT
 - c. Cliquez sur le premier onglet POSTE

Attention! Pour les satellites, il est également important que le numéro INAMI soit rempli. Dans la négative, il n'est pas possible d'envoyer un e-Form et un message erreur s'affichera.

2 GÉNÉRER DES E-FORMS

Si vous gérez plusieurs comptes / agendas

1. Cliquez en haut à droite d'abord sur le symbole
2. Sélectionnez ensuite le bon poste de prélèvement
3. Vérifiez si le nom exact apparaît à côté de AGENDA

Dès que vous êtes dans l'agenda correct

1. Cliquez sur un rendez-vous dans l'agenda pour lequel vous souhaitez générer un e-Form
2. Cliquez dans le pop-up en bas à droite sur le symbole
3. Complétez le **"Laboratory Test Request"**.
 - a-d: Pour ces champs, il suffit d'introduire quelques lettres du nom. Doclr affiche un menu déroulant dans lequel vous pouvez sélectionner la personne souhaitée en un seul clic.

Conseil: Votre navigateur retient le laboratoire et l'exécutant après les avoir introduits une première fois.

e-i: Doclr remplit pour vous un maximum d'informations relatives au patient. Il s'agit de données qui ont déjà été introduites lorsqu'un rendez-vous a été pris en ligne. Vérifiez svp si ces informations sont correctes et complétez-les si nécessaire.

j-m: Complétez les informations médicales de manière aussi précise que possible. Seuls les champs pourvus d'un * sont obligatoires, mais il

est toujours préférable d'introduire un maximum d'informations.

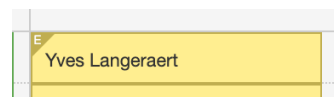
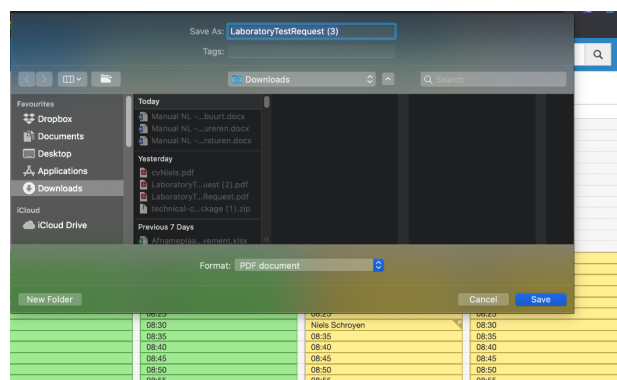
n: Le champ IDENTIFICATION est très important! Complétez ici le **numéro d'identification de l'échantillon**. Vérifiez scrupuleusement ce numéro svp.

p-q: Doclr remplit la date et l'heure pour vous. Si celles-ci ne s'avèrent pas correctes, vérifiez les paramètres de date et d'heure de votre ordinateur.

4. Cliquez sur ENVOYER E-FORM pour envoyer directement l'e-Form au laboratoire.

Envoyé avec succès

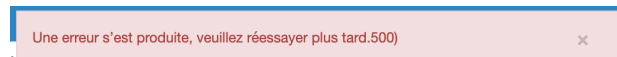
Lorsque le Labo Test Request a été envoyé avec succès, une barre verte s'affiche et la possibilité vous est offerte d'enregistrer le Labo Test Request au niveau local. Le rendez-vous est aussi indiqué avec un 'E'.



Message d'erreur

Si le Labo Test Request n'a pas été envoyé, un message erreur s'affiche. À l'avenir, le feedback sera affiné par les cas suivants:

- Numéro INAMI du poste de prélèvement n'est pas disponible
- service eHealth n'est pas disponible
- un eForm a déjà été créé
- ...



4 WHAT'S NEXT?

Enregistrer/imprimer des e-Forms

Si le Labo Test Request a été envoyé avec succès, vous avez la possibilité d'enregistrer le Labo Test Request

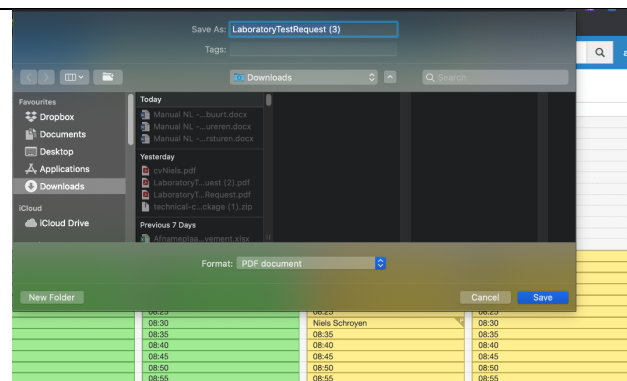
sous format pdf. Vous pouvez, si vous le souhaitez, enregistrer et/ou imprimer le formulaire complet.

Résultats du test?

Le laboratoire reçoit votre *Laboratory Test Request* presque dans l'immédiat, juste le temps nécessaire pour l'envoi d'un courriel.

Sur votre e-Form, toutes les données utiles ont été correctement remplies au préalable et de manière lisible.

Le laboratoire se met au travail et renvoie les résultats des tests directement (non via Doclr) aux personnes mentionnées parmi les destinataires.



BON À SAVOIR

Doclr a été développé comme outil en ligne pour gérer les agendas des (pratiques de) médecins généralistes, des postes de triage, etc. Les fonctionnalités pour générer et envoyer les e-Forms pour laboratoires en un seul clic y ont été ajoutées. Nous n'offrons donc pas de fonctionnalités qui sont disponibles par défaut dans un logiciel médical telles la création d'une prescription, la rédaction d'un rapport, etc. **La fonction e-Form est uniquement disponible pour les utilisateurs de l'outil de gestion de l'agenda.**

La plateforme Doclr est **conviviale, vous fait gagner du temps** et est **entièrement conforme au RGPD**. Le système n'enregistre pas de données personnelles et/ou médicales. Nous les traitons uniquement sur la base des banques de données sous-jacentes de l'INAMI. Toutes les données introduites sont par ailleurs uniquement consultables, de manière limitée, par les personnes y autorisées (en partie patient / en partie médecins concernés). Doclr se charge uniquement de transmettre les données et applique à cet effet les chiffrements et protections utiles.