
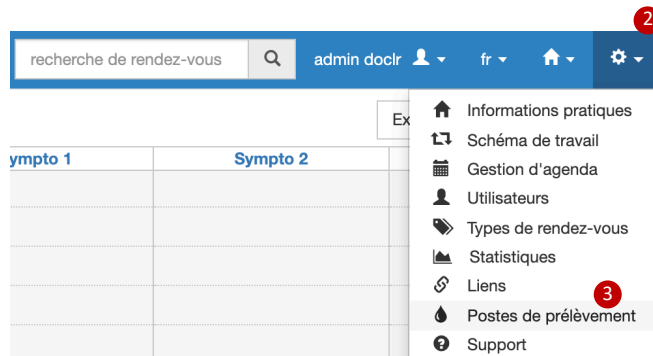


# GÉRER LES DONNÉES DE BASE DE VOTRE/VOS CENTRE(S) DE PRÉLÈVEMENT

## 1 ACCÈS

1. Connectez-vous à la plateforme Doclr (voir le manuel spécifique)
2. Cliquez ensuite sur l'icône  dans le coin supérieur droit
3. Cliquez sur CENTRES DE PRÉLÈVEMENT si vous utilisez le système de réservation de Doclr. Sinon, vous vous retrouvez directement dans la gestion des centres.



## 2 CRÉER UN NOUVEAU CENTRE DE PRÉLÈVEMENT

### Onglet centre

1. Cliquez en haut à gauche sur NOUVEAU CENTRE ou sélectionnez un centre existant.
2. Dans l'onglet CENTRE complétez un maximum de données.

*Veillez tenir compte du fait que ces données seront visibles pour les patients qui utilisent le module de rendez-vous via « Masanté.be ». Veillez donc à ce que le nom du centre de prélèvement soit clair !*

- a. Donnez à votre centre un nom clair, unique et reconnaissable pour le citoyen
- b. Indiquez les types de test possibles dans ce centre de prélèvement. Seuls les tests symptomatiques, les tests asymptomatiques ou les deux ?

*Ce qui apparaît en bleu sont les tests possibles.*

- c. Indiquez si ce centre de prélèvement est un POSTE SATELLITE ou non.
- d. Introduisez votre numéro INAMI composé uniquement de chiffres. Vérifiez si vous avez bien introduit 8 chiffres.

**Attention** Si le numéro INAMI n'est pas complété, il ne sera pas possible d'envoyer des e-forms aux laboratoires !

Votre centre de prélèvement a-t-il un numéro de téléphone spécifique accessible aux utilisateurs

### Triagepost Demo

Libre Très occupé Complet

Poste Adresse Zones Heures d'ouverture Contacts Capacité Accès API

Nom \*

Type de test  Sympto  Asympto

Satelliet post  Oui  Non

Numéro de l'INAMI \*

Téléphone

Site web

Agenda Url

Actif ?  Oui  Non

? Indiquez ce numéro ici. Ce numéro sera affiché tel que vous l'introduisez ici (avec ou sans espaces, ...) dans l'application destinée aux utilisateurs.

*Conseil: Pas de numéro de téléphone propre ? Ce champ peut rester à blanc ou contenir le numéro de la ligne d'information générale Corona (0800 14 689).*

- e. Introduisez le site web du centre de prélèvement, du cabinet de médecine générale ou de l'organisation centrale (hôpital).

*Si vous n'avez pas de site web spécifique, vous pouvez laisser ce champ à blanc ou mentionner le site web <https://www.info-coronavirus.be/>.*

- f. Sous URL AGENDA reprenez le lien direct vers votre propre outil de réservation de rendez-vous. Les utilisateurs sont alors dirigés vers votre agenda en ligne pour réserver un rendez-vous dans un créneau disponible.

*Si vous avez un agenda Doclr en ligne et que vous mentionnez ici le lien pour la prise de rendez-vous, vous pourrez générer automatiquement des e-forms via notre système central et les envoyer au laboratoire. Si vous utilisez un autre outil pour l'agenda, le module e-form ne sera pas disponible.*

- g. Indiquez « NON » si vous souhaitez que le centre de prélèvement ne soit temporairement pas affiché dans les résultats de recherche Doclr « CHOISIR UN CENTRE DE PRÉLÈVEMENT »

3. Cliquez sur « ENREGISTRER »

## Onglet ADRESSE

1. Cliquez sur l'onglet suivant « ADRESSE ».
  - a. Complétez au maximum les champs de l'adresse. Les champs A à C sont obligatoires.
2. Cliquez sur ENREGISTRER
3. Doclr crée automatiquement des coordonnées GPS. **Veillez à bien les vérifier** (p.ex. via le GPS de votre voiture) car ceux-ci déterminent la position exacte sur la carte pour le patient.

L'adresse a été changée avec succès.

Triagepost Demo

1

Poste Adresse Zones Heures d'ouverture Contacts Capacité Accès API

Ville \* a Namur - 5000

Rue \* b Routes de canons

Numéro \* c 1

Boîte d

Latitude 50.459267

Longitude 4.8504571 3

Sauvegarder 2

## Onglet ZONES

Dans cet onglet, vous indiquez pour quels codes postaux le nouveau centre de prélèvement doit être affiché dans les résultats de recherche pour les patients (via « CHOISIR UN CENTRE DE PRÉLÈVEMENT »).

1. Cliquez sur « AJOUTER COMMUNE »
2. Tapez la première lettre de la commune ou le premier chiffre du code postal pour faire apparaître un menu déroulant.
3. Cliquez sur la commune que vous souhaitez ajouter.
4. Cliquez sur AJOUTER
5. Répétez ce processus pour que votre centre de prélèvement puisse être retrouvé pour plusieurs communes.

Ville ajoutée

Triagepost Demo

Libre | Très occupé | Complet

Poste Adresse Zones Heures d'ouverture Contacts Capacité Accès API

Zones

Villes pour lesquelles le poste de prélèvement est affiché.

Zones

5000

5003

5002

5001

Ajouter une ville 1

Ajouter une municipalité à la zone

Ville \* 2

na

Nandrin - 4550 3

Namur - 5000

Namur - 5001

Namur - 5002

Namur - 5003

Ajouter à Annuler

lesquelles le poste de prél

Ville ajoutée

Triagepost Demo

Libre | Très occupé | Complet

## Onglet HEURES D'OUVERTURE

Indiquez à la fois vos heures d'ouverture standard et vos jours de fermeture.

1. Cliquez sur AJOUTER DES HEURES D'OUVERTURE
2. Indiquez pour chaque jour de la semaine si le centre de prélèvement est ouvert ou fermé et indiquez les heures d'ouverture. Cliquez sur AJOUTER et répétez ce processus jusqu'à ce que chaque jour de la semaine soit décrit.
3. Cliquez sur AJOUTER JOUR DE FERMETURE
4. Indiquez la date exacte de la fermeture (en chiffres) et indiquez s'il s'agit d'un jour férié officiel ou non.

Triagepost Demo

Libre | Très occupé | Complet

Poste Adresse Zones Heures d'ouverture Contacts Capacité Accès API

Heures d'ouverture

Jours de fermeture

Les jours de fermeture sont indiqués lors de la sélection d'un poste de prélèvement.

Seuls les jours de fermeture des deux dernières semaines et des six prochains mois seront affichés.

Aucun jour de fermeture n'a encore été ajouté.

Ajouter un jour de fermeture 3

Jour	Heures d'ouverture
Lundi	09:00 - 17:00
Mardi	09:00 - 17:00
Mercredi	09:00 - 17:00
Judi	09:00 - 17:00
Vendredi	09:00 - 17:00
Samedi	Fermé
Dimanche	Fermé

Ajouter des heures d'ouverture 1

Nouveau créneau horaire 2

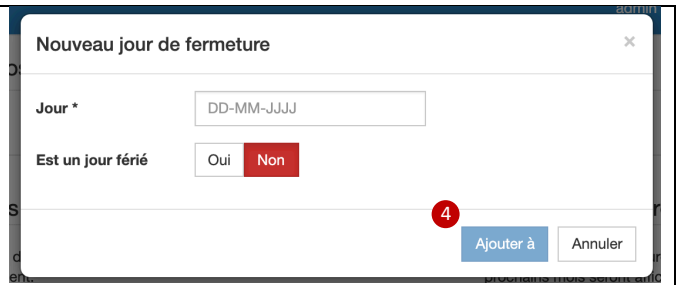
Jour \*

Jour de fermeture

Ouvert \*

Fermé \*

Ajouter Annuler 3



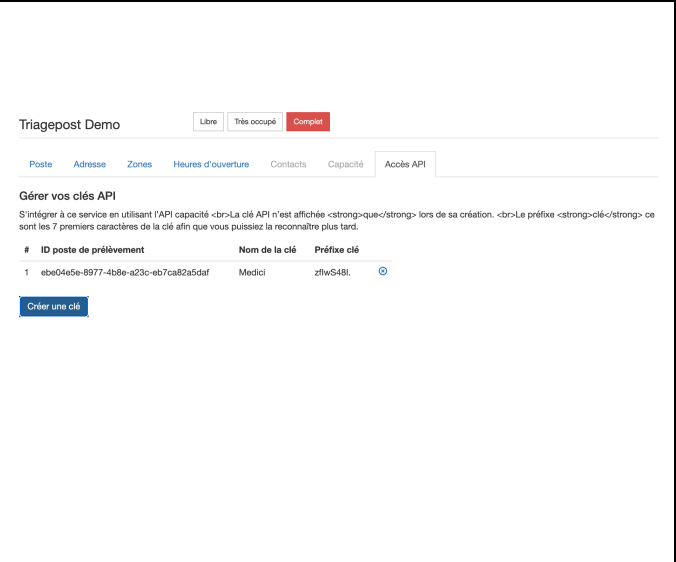
### Onglet Accès API

Cet onglet est uniquement nécessaire dans la mesure où vous utilisez un outil externe pour l'agenda (donc pas Doclr).

Dans ce cas, vous pouvez créer une « API key » et la transmettre au développeur de votre outil d'agenda afin qu'il facilite les connexions nécessaires entre cet outil et la plateforme Doclr.

**Attention !** Pour des raisons de sécurité, l'API key n'est montrée qu'une seule fois. Il n'est plus possible de la consulter par la suite. Vous ne verrez que des caractères de contrôle.

Pour toute question concernant les connexions API, veuillez contacter le service desk Doclr.

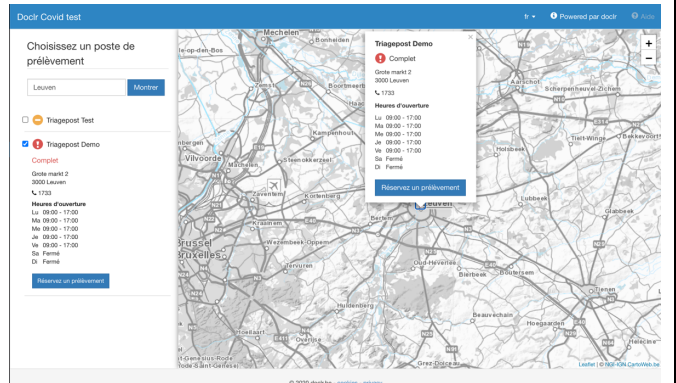


## 2 BAROMÈTRE D'AFFLUENCE

Via « CHOISIR UN CENTRE DE PRÉLÈVEMENT », les patients obtiennent un ou plusieurs résultats de recherche. Pour chaque centre, un code couleur indique l'affluence et les recommandations pour l'utilisateur :

- **LIBRE**: disponible pour rendez-vous. Réservez ici.
- **FORTE AFFLUENCE**: Plus que quelques rendez-vous disponibles.
- **COMPLET**: Plus aucun rendez-vous n'est disponible. Envisagez un rendez-vous dans un autre centre de prélèvement.

Le baromètre d'affluence de votre centre de prélèvement peut être modifié manuellement à tout moment.



### 3 VÉRIFIEZ !

Vérifiez l'affichage de votre centre de prélèvement pour le citoyen via <https://testcovid.doclr.be>

1. Recherchez votre centre de prélèvement via le moteur de recherche.
2. Vérifiez si toutes les données sont correctes, complètes et claires.

**Attention!** Cela peut prendre jusqu'à 5 minutes avant que les données ne soient actualisées pour le citoyen.

#### 3. À CONTRÔLER IMPÉRATIVEMENT :

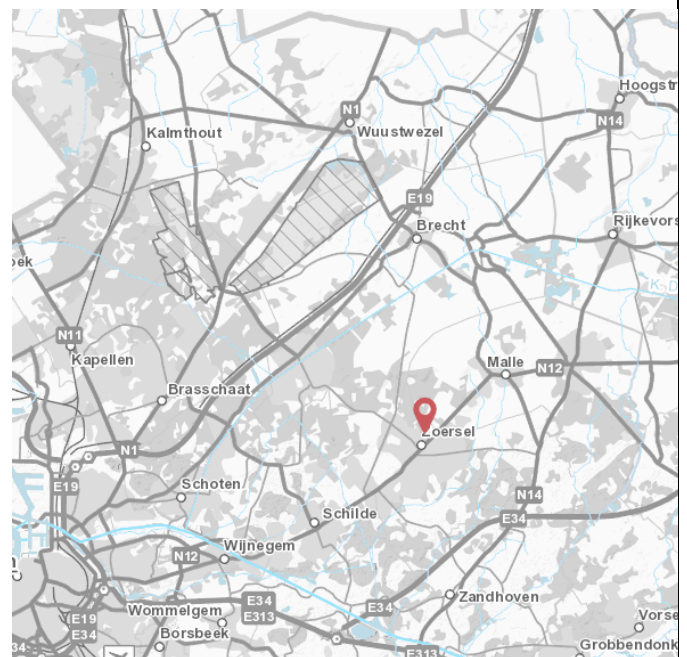
L'**icône** est-elle **affichée sur fond gris sur la carte** ? Ceci signifie que l'adresse introduite n'est pas reconnue. Adaptez les données de l'adresse via l'onglet ADRESSE (PARAMÈTRES > CENTRES DE PRÉLÈVEMENT) et vérifiez aussi les coordonnées de longitude et de latitude afin d'être tout à fait certain.

**Votre centre de prélèvement apparaît-il 2 fois dans la liste des résultats de recherche ?** Vérifiez les communes que vous avez introduites dans l'onglet ZONES. Sans doute y a-t-il un code postal en double dans votre liste.

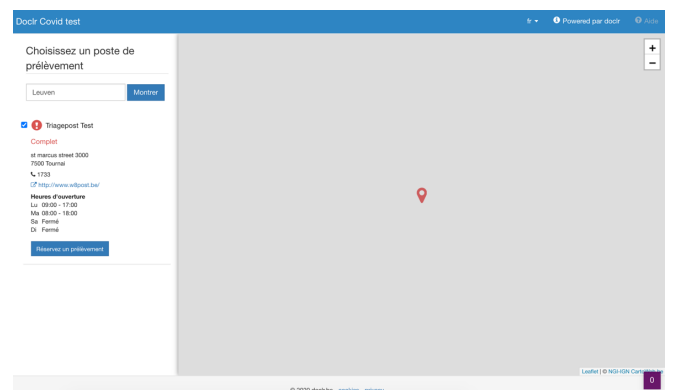
**Vous ne retrouvez pas le centre de prélèvement que vous venez de créer via le module de recherche ?** Vérifiez dans l'onglet CENTRE si le paramètre « ACTIF » est bien coché.

**Le centre de prélèvement est présent dans les résultats de recherche, mais il n'y a pas de bouton PRENDRE RENDEZ-VOUS ?** Vérifiez dans l'onglet si au moins un type de test (SYMPTO ou ASYMPTO) est indiqué en bleu. Vous êtes certain d'avoir indiqué un type de test mais celui-ci a maintenant disparu ? Vérifiez alors si l'agenda adéquat est connecté à cette discipline ASYMPTO ou SYMPTO. Si aucun agenda n'est connecté, Doclr enlève automatiquement le bouton PRENDRE RENDEZ-VOUS pour les patients afin

Coordonnées correctes



Coordonnées erronées



<p>d'éviter toute erreur. Pour plus d'informations concernant les agendas et les disciplines, veuillez vous référer au manuel spécifique sur la gestion de l'agenda.</p>	
<p><b>4 ET ENSUITE ?</b></p> <p>Maintenant que vous avez créé le centre de prélèvement, vous êtes prêt pour accomplir l'étape suivante du processus de simplification administrative:</p> <ul style="list-style-type: none"><li>• Configurer les agendas en ligne sur mesure de votre centre de prélèvement.</li><li>• Partager l'outil d'agenda de votre centre de prélèvement avec les médecins généralistes de votre région afin de leur permettre d'y planifier des rendez-vous</li><li>• Générer en un seul clic des e-forms tels que le « Labo Test Request » et les envoyer au laboratoire.</li></ul> <p>Pour chacune des fonctionnalités précitées, un manuel spécifique est disponible.</p>	