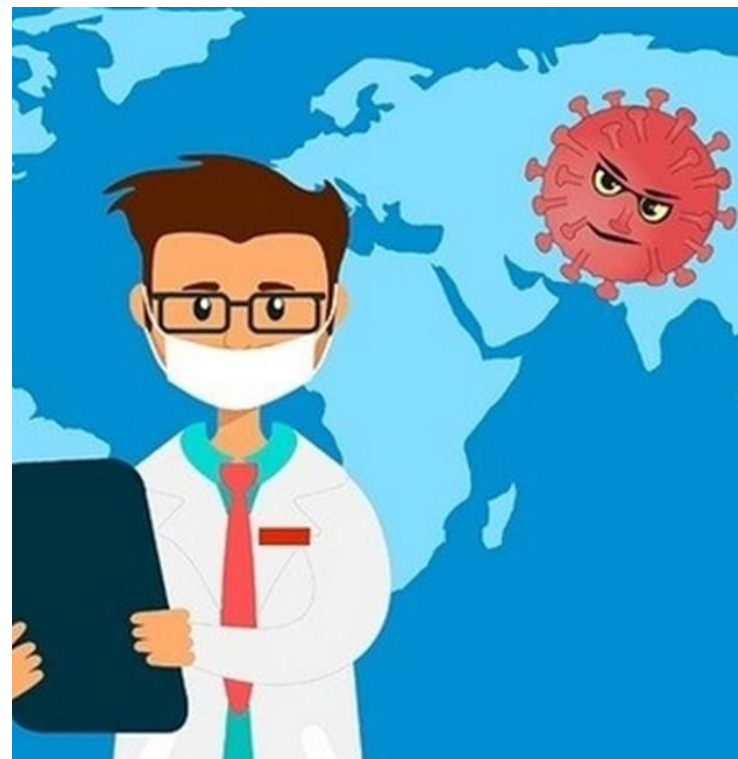


**Fil conducteur pour
les agents de terrain
qui effectuent des
visites à domicile
dans le cadre du suivi
des contacts**



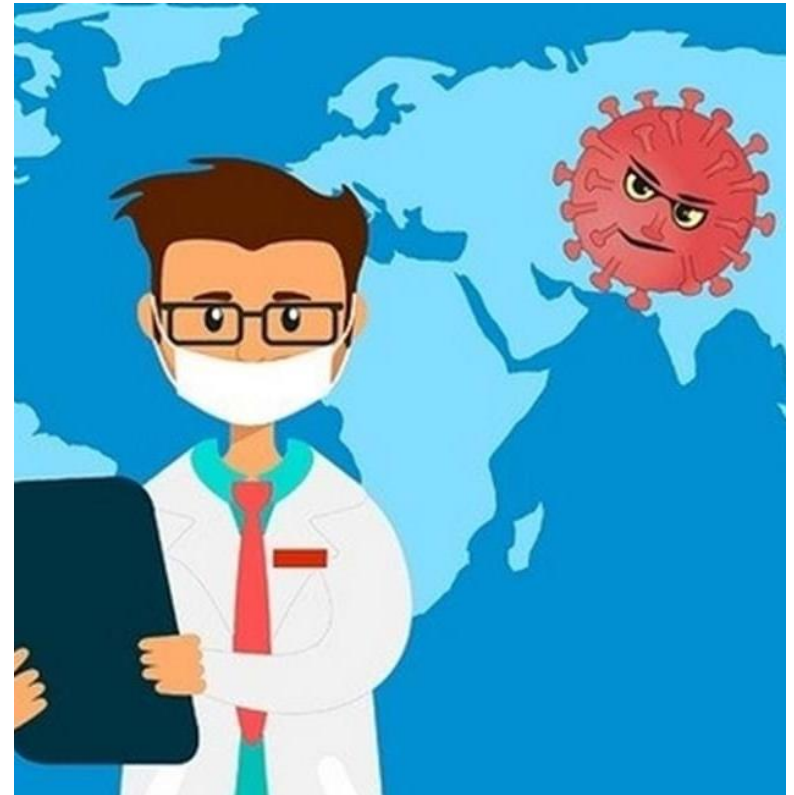
Sommaire

1. **Préparation**
2. **Visite à domicile**
3. **Début de l'entretien**
4. **Entretien avec l'index**
 - Dresser une liste des contacts
 - Conseils
 - Quelles données demander ?
 - Classification des contacts
5. **Conseiller l'index**
6. **Terminer l'entretien avec l'index**
7. **Entretien avec les contacts**
 - Entretien avec un contact à bas risque
 - Entretien avec un contact à haut risque



Sommaire

8. Terminer l'entretien avec le contact
9. Après avoir quitté le domicile
10. Aide psychosociale
11. Liens utiles



1. Préparation

À emporter avant le départ :

- Carnet de notes avec stylo et papier/tablette
- Carte de légitimation/attestation du centre de contact
- Numéro de téléphone du superviseur de l'agent de terrain
- Équipement de protection individuelle (EPI)
 - Masques buccaux en suffisance pour soi-même et l'index/les contacts
 - Éventuellement : gants, tablier, écran facial
- Gel désinfectant pour les mains
- Désinfectant de surfaces (spray ou lingette jetable)
- Sac en tissu ou en plastique pour y déposer l'EPI après utilisation



1. Préparation

À emporter avant le départ :



Brochures et consignes d'hygiène pour l'index

- Conseil d'hygiène au patient qui présente des symptômes d'infection au Covid-19 et est en isolement à la maison :

http://covid-19.sciensano.be/sites/default/files/Covid19/COVID-19_procedure_hygiene_case%20%26houshold_FR.pdf

- Conseil d'hygiène pour des contacts à haut risque asymptomatiques d'un patient atteint de Covid-19 :

http://covid-19.sciensano.be/sites/default/files/Covid19/COVID-19_procedure_hygiene_highriskcontact_FR.pdf

- Conseil d'hygiène pour des contacts à bas risque asymptomatiques d'un patient atteint de Covid-19 :

http://covid-19.sciensano.be/sites/default/files/Covid19/COVID-19_procedure_hygiene_lowriskcontact_FR.pdf



1. Préparation

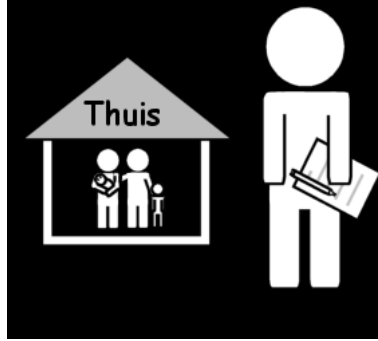
À emporter avant le départ :

- Données d'adresse de l'index
 - Vérifier si l'adresse n'est pas celle d'une collectivité →
S'il s'agit d'une collectivité, une visite n'est pas nécessaire
- Numéro de téléphone du médecin de famille → point d'accès
- Attestations de quarantaine pour les contacts
- Vérifier le motif de la visite :
 - Script 1A : index
 - Script 2 : conseil pour les contacts à haut/bas risque

Essayer une dernière fois de contacter l'index afin d'éviter les déplacements inutiles



2. Visite à domicile



Principes de base :

- Veiller à toujours pouvoir appliquer une bonne hygiène des mains
 - Mains et poignets sans bijoux ni montres
 - Pas de bagues
 - Ongles courts et propres
 - Plaies couvertes
- Veiller à une bonne hygiène personnelle :
 - Barbe (courte) soignée (il est difficile de porter un masque buccal correctement avec une longue barbe)
- Sonner sans masque à une distance de 1,5 mètre (distanciation sociale)



Se désinfecter les mains avec du gel désinfectant



- ▶ Une bonne désinfection des mains prend **20 à 30 secondes**
- ▶ Vidéo explicative

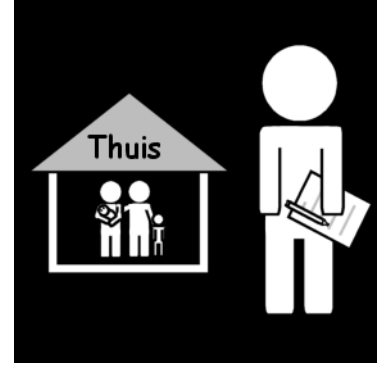
CORRECT HANDEN ONTSMETTEN IN 20 À 30 SECONDEN:

1. Neem een voldoende ruime hoeveelheid handalcohol.
2. Wrijf de handpalmen tegen elkaar.
3. Wrijf de rechter handpalm over de linker handrug en omgekeerd.
4. Wrijf de rechter handpalm tegen de linker handpalm met de vingers van beide handen tussen elkaar.
5. Breng de achterkant van de vingers in de andere handpalm en wrijf de vingers tegen deze handpalm heen en weer.
6. Wrijf de duim van elke hand in met de palm van de andere hand.
7. Wrijf de vingertoppen van elke hand draaiend in, in de palm van de andere hand.

ZORGINFECTIES.BE



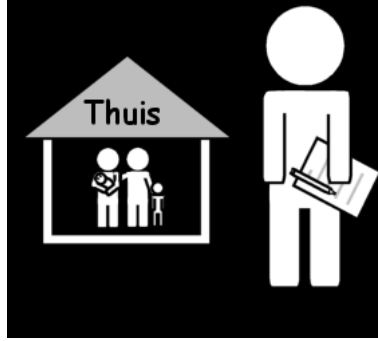
2. Visite à domicile



- Emporter le moins possible à l'intérieur (pas de sac, pas de veste...)
- Se présenter et préciser le motif de la visite (carte de légitimation sur soi)
- S'assurer d'être chez la bonne personne
- Se désinfecter les mains
- Avant d'entrer, enfiler le masque buccal et donner un masque à l'index
- Les membres du ménage doivent de préférence se placer dans une autre pièce ou obligatoirement porter un masque en tissu s'ils se trouvent dans la même pièce
- Demander d'ouvrir la fenêtre ou éventuellement de s'asseoir dehors



2. Visite à domicile



Points d'attention :

- Toujours se tenir à une distance de 1,5 mètre du patient / de la personne de contact (distanciation sociale)
- Ne pas serrer la main
- Ne pas se toucher le visage
- Vous pouvez vous asseoir



2. Visite à domicile

À retenir absolument !

Incubation (le temps qui s'écoule entre la contamination et l'apparition des symptômes est de 2 à 14 jours, en moyenne de 5 à 7 jours). Une personne de contact doit donc être placée en quarantaine pendant 14 jours.

La **période de contamination** commence dans un délai de 2 jours avant jusqu'à 7 jours après l'apparition des symptômes (ou plus longtemps si les symptômes persistent plus longtemps). Une personne malade doit donc être placée (au moins) 7 jours en isolement.

L'**enquête sur les contacts** commence donc dans un délai de 2 jours avant jusqu'à 7 jours après l'apparition des symptômes ou jusqu'à ce que les symptômes aient disparu.



2. Visite à domicile

À retenir absolument !

Malade (1A) → Auto-isolement → 7 jours

- Plus contagieux après 7 jours ou après la disparition des symptômes.

Contact (2A) → Isolement à domicile/quarantaine → 14 jours

- Le contact n'est **pas encore malade**, mais peut encore le devenir.
- Par précaution, on est isolé des autres pour vérifier si on développe des symptômes de la maladie pendant 14 jours (période d'incubation).
- Une fois la période de 14 jours écoulée, il n'est plus possible de tomber malade et il peut être mis fin à l'isolement.



2. Visite à domicile

À retenir absolument !

- Le test PCR peut rester positif plusieurs semaines
- Le test détecte également le virus mort
- Si le test est à nouveau positif dans les 8 semaines, on peut supposer qu'il ne s'agit PAS d'une nouvelle contamination
 - La personne n'est donc PAS un nouvel index
 - La personne n'est donc PAS une nouvelle personne de contact
- Il ne faut donc pas débiter une enquête sur les contacts et le patient ne doit pas être replacé en auto-isolement !



3. Début de l'entretien

- S'informer de l'état de santé
- Expliquer le but du suivi des contacts https://covid-19.sciensano.be/sites/default/files/Covid19/COVID-19_patient_info_contact_tracing_NL.pdf
- Insister sur l'importance de la collaboration
- Donner l'assurance de l'ANONYMAT/SECRET PROFESSIONNEL !

- Il existe deux types d'entretiens :
 - Index (script 1A)
 - Contacts (script 2)



4. Entretien avec l'index (script 1A)



But : dresser une liste des contacts



Quand commence l'apparition des symptômes/réalisation du test ?



Quels sont les symptômes ? Fièvre, toux, mal de gorge, problèmes respiratoires, écoulement nasal, perte de l'odorat et du goût, maux de tête, douleurs articulaires et musculaires, diarrhée



Dresser une liste des contacts



Qui sont les personnes de contact ?

- Toute personne qui a eu un contact avec un cas confirmé de Covid-19 dans un délai de **2 jours avant le début des symptômes** jusqu'à 7 jours après le début des symptômes (ou jusqu'à la fin des symptômes).
- Dans le cas d'une personne **ASYMPTOMATIQUE** dont le test PCR est positif, une personne de contact est définie comme quelqu'un qui a eu un contact avec cette personne dans un **délai de 2 jours avant le prélèvement de l'échantillon**, jusqu'à 7 jours après.





Conseils pour dresser une liste des contacts

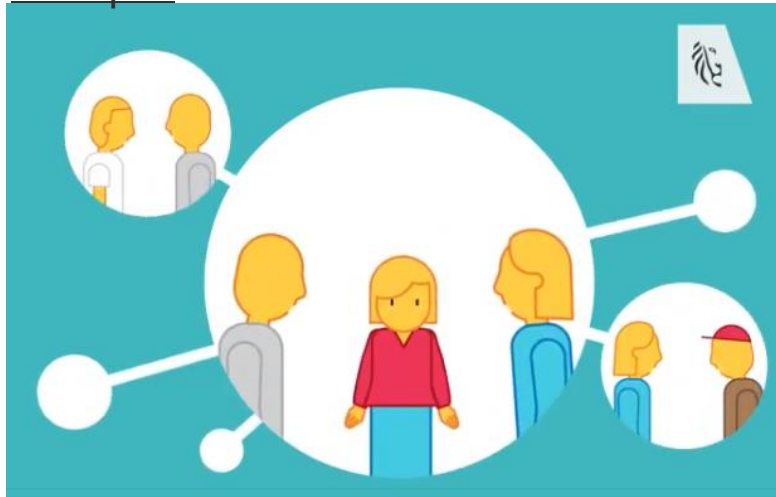
Travailler méthodiquement :

- Définir la date de début de l'enquête sur les contacts
 - Malade : date de début de l'apparition des symptômes
 - Non malade : date du test PCR
- Passer en revue les contacts dès le début du premier jour de maladie/jour du test PCR
 - Quels contacts le matin ?
 - L'après-midi ?
 - Le soir ?
- Revenez ensuite 2 jours en arrière
- Poursuivez avec les 7 jours qui suivent le début de l'apparition des symptômes/du test



Quelles données demander ?

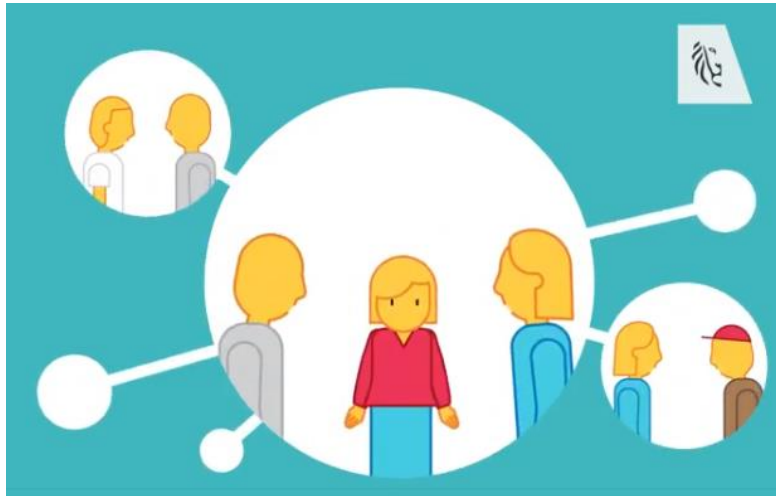
- Feuille de renseignements des contacts pour les patients atteints de Covid-19 : <https://covid-19.sciensano.be/sites/default/files/Covid19/Invulblad%20lijst%20met%20contacten.pdf>



- **Nom et prénom**
- **Numéro de téléphone** (toujours répéter/double vérification)
- **Adresse**
- **Type de contact**
 - Membres du ménage
 - Conjoint/partenaire non cohabitant
 - Camarades de classe
 - Collègue
 - Même moyen de transport
 - Autre contact



Quelles données demander ?



- Contact < 1,5 mètre
- Contact > 15 minutes
- Contact physique (bise, fluides corporels...)
- **Profession dans le secteur des soins**
- Contact avec une communauté (centre de soins résidentiels, centre d'asile...)



Classification des contacts

Contacts à haut risque

- Contact cumulé > 15 min à une distance < 1,5 m (face à face)
- > 15 min dans la même pièce/environnement fermé où une distance de 1,5 m n'a pas toujours été respectée et/ou où des objets ont été partagés
- Contact physique direct
- Contact direct avec des excréments ou des fluides corporels
- Dispensateur de soins pendant l'administration de soins < 1,5 m sans utilisation d'un EPI
- Voyagé ensemble > 15 min, assis à une distance de moins de deux sièges?

Contacts à bas risque

- Contact < 15 min à une distance < 1,5 m (face à face)
- Contact < 15 min dans la même pièce/environnement fermé
- Dispensateur de soins dans la même pièce sans utilisation d'EPI adéquat mais > 1,5 m
- **! Le port ou le défaut de port d'un masque n'est pas pris en compte**
- **! Si une totale séparation était assurée par une paroi en plexiglas, il ne s'agit pas d'un contact face à face**



5. Conseiller l'index

Parcourir et remettre le document "Conseil d'hygiène au patient qui présente des symptômes d'infection au Covid-19 et est en isolement à la maison" :

- Auto-isolement pendant au moins 7 jours jusqu'à la disparition des symptômes
- Éviter les contacts directs avec autrui
- Porter un masque buccal (en tissu) et garder une distance de 1,5 m avec les membres du ménage
- Si possible, pièce séparée et bien ventilée et installations sanitaires distinctes
- Si les symptômes s'aggravent -> contacter immédiatement le médecin de famille !
- Parcourir et remettre le document "Conseil d'hygiène au patient..."



Conseil d'hygiène au patient qui présente des symptômes d'infection au Covid-19 et est en isolement à la maison

http://covid-19.sciensano.be/sites/default/files/Covid19/COVID-19_procedure_hygiene_case%20%26houshold_FR.pdf



HYGIËNADVIES VOOR DE PATIËNT MET SYMPTOMEN VAN COVID-19 DIE THUIS GEÏSOLEERD IS

Versie 4 mei 2020

U bent **ziek** door COVID-19, of er is een vermoeden dat u besmet bent met COVID-19 – wat wil zeggen dat u **symptomen** vertoont. Volg dan het onderstaande advies om te voorkomen dat het virus zich verspreidt naar anderen in uw huishouden (mensen bij u thuis) en uw omgeving.

De duur van deze maatregelen wordt besproken met de huisarts.

Voorkom besmetting van personen in uw omgeving

Blijf thuis

- Beperk uw activiteiten buitenshuis. Ga niet naar uw werk, school of openbare plaatsen. Gebruik geen openbaar vervoer. Vermijd elk bezoek bij u thuis en ga niet bij anderen op bezoek.
- Als uw symptomen verergeren (bv. ademhalingsproblemen, zeer hoge koorts,...), bel dan uw huisarts om een afspraak te maken. Als u toch (rechtstreeks) naar een spoedgevallendienst gaat omwille van **ernstige** symptomen, brengt u hen telefonisch op de hoogte voor uw aankomst.

Beperk verdere verspreiding

- Het virus wordt overgedragen door druppeltjes tijdens het spreken, hoesten, niezen... over een afstand van 1,5 meter.
- Blijf op een afstand van meer dan 1,5 meter en bedek uw mond en neus in aanwezigheid van anderen. Gezien het gebrek aan mondmaskers, gebruikt u hiervoor een sjaal, een andere doek of een herbruikbaar stoffen mondkapje. Deze dienen dagelijks gewassen te worden op 60 graden.
- Vergeet niet uw handen te wassen met water en zeep nadat u het mondmasker afdoet. Droog uw handen af met een propere handdoek.

Blijf uit de buurt van uw naasten

- Neem, indien mogelijk, een aparte kamer in, ook om te slapen.
- Open zo vaak mogelijk de ramen van de kamers waar u verblijft.
- Circuleer niet in alle kamers van het huis. Gebruik, indien beschikbaar, een andere badkamer en toilet dan de overige gezinsleden. Als dit niet mogelijk is, moet u als laatste gebruik maken van de badkamer/het toilet en, als uw gezondheidstoestand het toelaat, deze na gebruik desinfecteren.
- Deel geen eet- en drinkgerei (bestek, borden, mokken, glazen,...), tandenborstels, handdoeken of beddengoed met andere personen. Na gebruik moet u deze voorwerpen grondig reinigen.
- Waar mogelijk, reinig eenmaal per dag oppervlakken die veel aangeraakt worden (bv. tafel, nachtkastje, deurklink, toiletbril, vloer,...) met water dat 4% bleekwater (=javel) bevat (doe 40 ml bleekwater (=4 dessertlepels of 8 koffielepels) in een fles van 1 liter en vul deze vervolgens met kraanwater). Vergeet niet ook uw gsm en afstandsbediening te reinigen.



Vlaanderen
is zorg

6. Terminer l'entretien avec l'index

- Demander à l'index s'il a tout compris
- Résumer l'entretien
- Expliquer ce qui va se passer ensuite
- Insister une nouvelle fois sur l'anonymat
- Besoin d'une aide psychosociale ?
- Demander s'il y a des questions
- Remercier pour la collaboration



7. Entretien avec des contacts (script 2)



Vérifier si la personne est un contact à bas ou à haut risque (voir le slide 10)



Il existe une différence dans les mesures à prendre pour les contacts à bas ou à haut risque



Un contact à haut risque doit immédiatement se soumettre à un test PCR



Entretien avec un contact à bas risque


Parcourir et remettre le document "Conseil d'hygiène pour des contacts à bas risque asymptomatiques d'un patient atteint de Covid-19" :

- Un isolement à domicile n'est pas nécessaire
 - Travail/école autorisé
 - Limiter les autres contacts sociaux et les déplacements
- À l'extérieur, toujours porter un masque buccal en tissu
- Se tenir à une distance d'au moins 1,5 m des autres



Conseil d'hygiène pour des contacts à bas risque asymptomatiques d'un patient atteint de Covid-19 :

https://covid-19.sciensano.be/sites/default/files/Covid19/COVID-19_procedure_hygi%C3%ABne_lowriskcontact_FR.pdf



HYGIËNEDADVIES VOOR ASYMPATOMISCHE LAAG-RISICO CONTACTEN VAN EEN PATIËNT MET COVID-19

Versie 4 mei 2020

U kwam in contact met iemand die COVID-19 heeft. Wat moet u doen?

Welk risico loop ik?

Laag risico
U bent volgens de richtlijnen ingeschat als een "laag risico contact". Bij de risico-inschatting wordt rekening gehouden met verschillende factoren zoals hoe lang u contact had met de patiënt met COVID-19, hoe dicht-bij de patiënt was, wanneer u in contact kwam en of u of de patiënt daarbij beschermingsmateriaal (bv. een mondmasker) droegen.
U moet extra waakzaam zijn gedurende 14 dagen na het laatste contact met de zieke.

Wat moet ik doen?

<p>Beperk uw sociale contacten U hoeft niet in strikte isolatie te blijven en mag dus bijvoorbeeld nog gaan werken. Wel moet u uw sociale contacten en verplaatsingen tot een minimum beperken. Draag buitenshuis steeds een stoffen mondmasker en houd 1,5m afstand van anderen.</p>	<p>Contacteer uw arts als u ziek wordt De grote meerderheid van de personen die contact hadden met een COVID-19 patiënt wordt zelf niet ziek. U hoeft zich dus niet ongerust te maken maar wel goed op te letten. Indien u koorts of andere klachten krijgt (bijvoorbeeld ademhalingsproblemen, hoesten, keelpijn,...), bel dan uw huisarts op voor advies en zo nodig een afspraak voor een test.</p>
--	--

Moet ik getest worden?

Een test is niet nodig

- Indien u geen symptomen vertoont, is het uitvoeren van een test niet nuttig.
- Indien u symptomen begint te vertonen die kunnen wijzen op COVID-19 neem dan contact op met uw huisarts. De arts zal dan beslissen of een test moet uitgevoerd worden.

Persoonlijke hygiëne

<p>Hoest / nies in een zakdoek Gebruik een stoffen of papieren zakdoek. Als u die niet bij de hand hebt, hoest of nies dan in de plooi van uw elleboog, de binnenkant van uw trui... Gooi papieren zakdoeken onmiddellijk weg in een vuilnisbak met deksel. Was daarna uw handen.</p>	<p>Was regelmatig uw handen Was uw handen meerdere keren per dag met water en zeep gedurende 40 tot 60 seconden. Droog uw handen af met propere handdoeken. Vermijd zoveel mogelijk uw ogen, neus en mond aan te raken.</p>
--	--



Entretien avec un contact à haut risque

Parcourir et remettre le document "Conseil d'hygiène pour des contacts à haut risque asymptomatiques d'un patient atteint de Covid-19 :

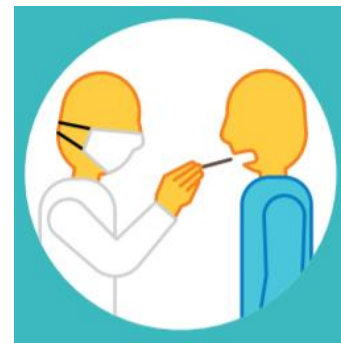
- Isolement à domicile/quarantaine pendant 14 jours
- Test PCR immédiat
- Sortie autorisée uniquement pour les achats essentiels
- Porter un masque buccal en tissu
- Éviter le contact direct et garder une distance d'au moins 1,5 m
- Autosurveillance des symptômes



Entretien avec un contact à haut risque

Si le contact à haut risque est un dispensateur de soins :

- Actuellement, les dispensateurs de soins ne doivent **pas** immédiatement se soumettre à un test PCR
- **Entre le 11^e et le 13^e jour**, on est invité à passer un test PCR. Le travail ne peut être repris que si le test est négatif.
- Travailler comme dispensateur de soins est **exceptionnellement** autorisé à condition de porter un EPI et de respecter strictement les mesures d'hygiène
 - Cela est discuté au préalable avec l'employeur et le médecin du travail



Conseil d'hygiène pour des contacts à haut risque asymptomatiques d'un patient atteint de Covid-19 :

http://covid-19.sciensano.be/sites/default/files/Covid19/COVID-19_procedure_hygiene_highriskcontact_FR.pdf



HYGIËNADVIES VOOR ASYMPATOMISCHE HOOG-RISICO CONTACTEN VAN EEN PATIËNT MET COVID-19

Versie 4 mei 2020

U had **nauw contact met iemand die COVID-19 heeft**. Volg volgende richtlijnen nauwgezet op om te vermijden dat het virus zich verder verspreidt.

Voorkom besmetting van anderen

Blijf thuis

- Ook al bent u niet ziek, u moet thuisblijven. Het kan namelijk zijn dat u toch besmet bent met het virus en in de komende dagen ziek zult worden. Er kunnen tot 14 dagen zitten tussen de infectie en het ontwikkelen van klachten. Omdat u ook al in de dagen vlak vóór het ontwikkelen van klachten het virus kunt doorgeven, moet u uit voorzorg tijdens deze hele periode thuisblijven.
- U mag uw woning enkel verlaten indien dit strikt noodzakelijk is, zoals om eten te kopen of om naar de dokter of apotheek te gaan. Draag hierbij altijd een stoffen mondmasker en vermijd contact met anderen.
- Ontvang thuis geen bezoek.
- Indien u werkt in een essentieel beroep (bv. als verpleegkundige), kan het **uitzonderlijk** zijn dat u toch gevraagd wordt om te gaan werken. Hierbij moeten strikte voorwaarden gerespecteerd worden, die uw werkgever met u zal overlopen.

Volg uw gezondheidstoestand nauwkeurig op

- De grote meerderheid van de personen die nauw contact hadden met een COVID-19 patiënt wordt zelf **niet** ziek. U hoeft zich dus niet al te ongerust te maken maar wel goed op te letten.
- Meet daarom tweemaal per dag uw temperatuur met een goede koortsthermometer. Indien u koorts heeft of andere klachten krijgt (bijvoorbeeld ademhalingsproblemen, hoesten, keelpijn,...), bel dan uw huisarts op voor advies en zo nodig een afspraak voor een test.
- Indien u op het werk in contact zal komen met personen die een hoog risico lopen om ernstig ziek te worden door COVID-19 (zoals bejaarden), dan zal u om de 3 dagen opgebeld worden om te informeren naar uw gezondheidstoestand. U zal ook uitgenodigd worden voor het uitvoeren van een test enkele dagen voor het einde van uw thuis-isolatie. U kan het werk pas hervatten als de test geen COVID-infectie aantoonst.

Bescherm kwetsbare huisgenoten

- Indien één van de leden van uw huishouden een verhoogde kwetsbaarheid heeft voor COVID-19, bijvoorbeeld omwille van diabetes, een chronische hart- of luchtwegaandoening, immunoproblemen of een hoge leeftijd, wees dan extra voorzichtig.
- Deel geen eet- en drinkgerei (bestek, borden, mokken, glazen,...), tandenborstels of handdoeken.
- Verlucht de woonruimtes regelmatig

Persoonlijke hygiëne

Hoest / nies in een zakdoek

Gebruik een stoffen of papieren zakdoek. Als u die niet bij de hand hebt, hoest of nies dan in de plooi van uw elleboog, de binnenkant van uw trui... Gooi papieren zakdoeken onmiddellijk weg in een vuilnisbak met deksel. Was daarna uw handen.

Was regelmatig uw handen

Was uw handen meerdere keren per dag met water en zeep gedurende 40 tot 60 seconden. Droog uw handen af met propere handdoeken. Vermijd zoveel mogelijk uw ogen, neus en mond aan te raken.



Vlaanderen
is zorg

8. Terminer l'entretien avec le contact

- Demander au contact s'il a tout compris
- Résumer la conversation
- Expliquer ce qui va se passer ensuite
- Insister une nouvelle fois sur l'anonymat
- Demander s'il y a des questions
- Remercier pour la collaboration



9. Après avoir quitté le domicile



Se désinfecter les mains



Désinfecter la tablette

Lingette désinfectante
Serviette et spray
désinfectant



Se désinfecter les mains à nouveau



10. Aide psychosociale



- Le fait de contacter l'index ou les personnes de contact peut susciter des inquiétudes, des émotions, des questions...
- Les gens peuvent se sentir accablés, leur sentiment de sécurité peut être ébranlé et ils peuvent éprouver du stress
- Les contact tracers peuvent aussi fournir des informations sur (et renvoyer vers) l'aide la plus appropriée pour les besoins psychosociaux



10. Aide psychosociale

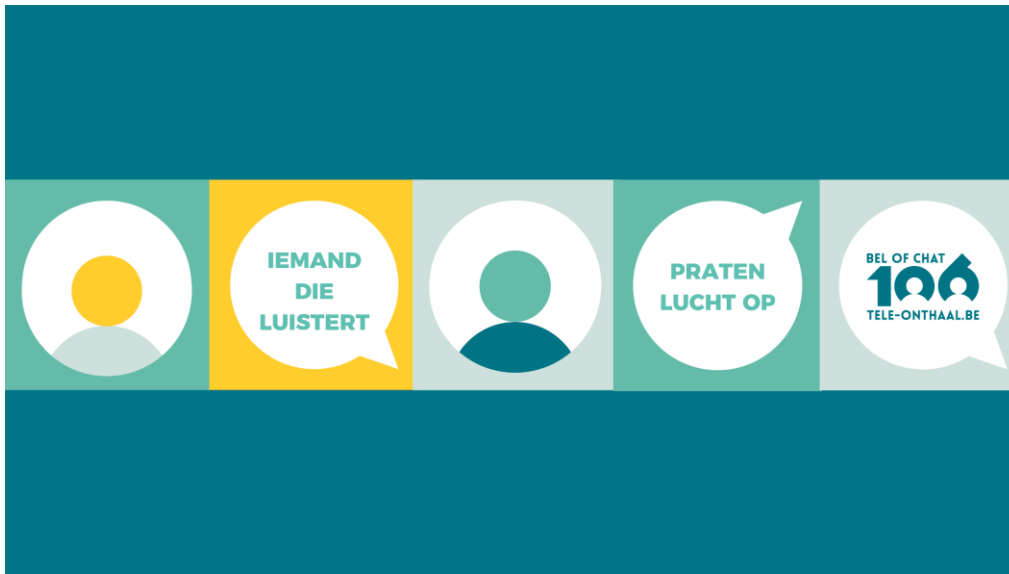
Que peuvent faire les gens eux-mêmes ?

- Informer les proches (famille, amis...) de l'état de la situation
 - Partager son ressenti avec des personnes en qui l'on a confiance, peut aider
- Veiller à la tranquillité et adopter des habitudes (routine)
 - C'est important pour beaucoup de gens et cela apporte de la quiétude
- Suivre uniquement l'actualité fiable en opérant une distinction entre les infos officielles et les rumeurs
 - De fausses informations peuvent générer davantage de soucis
- Trouver des (nouveaux) moyens de se détendre.
 - S'adonner à des activités riches de sens (cuisine, lecture, jardinage...)



10. Aide psychosociale

En cas de besoin d'une oreille attentive : Tele-Onthaal



Offre ouverte tant aux personnes contaminées qu'aux contacts

- Pour les adultes
- Gratuit et anonyme
- Par téléphone au 106 (24h/24h - 7j/7j)
- Par chat sur www.tele-onthaal.be (tous les jours, mais disponibilité variable entre la semaine et le week-end)



Vlaanderen
is zorg

10. Aide psychosociale

En cas de besoin d'une oreille attentive : Awel



Offre ouverte tant aux personnes contaminées qu'aux contacts

- Pour les enfants et les jeunes
- Gratuit et anonyme
- Par téléphone au 102 (tous les jours, mais disponibilité variable entre la semaine et le week-end)
- Par chat sur www.awel.be (du lundi au samedi : de 18h à 22h) (pas les jours fériés)
- Par mail à brievenbus@awel.be



10. Aide psychosociale

En cas de besoin d'une aide professionnelle

Centra voor Algemeen Welzijnswerk - CAW



- Pour les adultes, gratuit
- Par téléphone au 0800 13 500 (jours de la semaine de 9h à 17h)
- Par chat sur www.caw.be/contacteer-ons (jours de la semaine de 11h à 20h)
- Par mail sur www.caw.be/contacteer-ons

Jongerenaanbod CAW - JAC

- Pour les jeunes âgés de 12 à 25 ans, gratuit
- Par téléphone, chat ou mail : voir www.jac.be



10. Aide psychosociale

Si les choses ne se passent pas bien à la maison

Questions sur la violence conjugale, l'abus et la maltraitance des enfants



- Pour les enfants, jeunes et adultes
- Gratuit et anonyme
- Par téléphone au 1712 (du lundi au vendredi de 9h à 18h)
- Par chat (du lundi au jeudi de 13h à 20h) et par mail sur www.1712.be

Questions concernant le suicide

- Gratuit et anonyme
- Par téléphone au 1813 (24h/24h - 7j/7j)
- Par chat (tous les jours de 18h30 à 22h) et par mail sur www.1813.be



Vlaanderen
is zorg

10. Aide psychosociale

S'il y a des questions pratiques

Besoin d'aide pour faire les courses, promener le chien, se rendre à la pharmacie...

- De nombreuses administrations communales ont mis en place un site web ou une ligne d'aide sociale
- Le site web <https://www.vlaanderenhelpt.be/hulp-nodig> offre un aperçu par commun
- Si une commune n'y figure pas : essayer la Vlaamse Infolijn au 1700



Vlaanderen
is zorg

#VLAANDERENHELPT

11. Liens utiles



- Brochure concernant l'enquête sur les contacts en plusieurs langues : <https://www.zorg-en-gezondheid.be/folder-contactonderzoek-bij-covid-19>
- Sciensano : <https://covid-19.sciensano.be/fr>
- Brochure détaillée concernant l'enquête sur les contacts
 - <https://www.zorg-en-gezondheid.be/sites/default/files/atoms/files/Folder%20contactonderzoek%20A4%2007052020.pdf>

